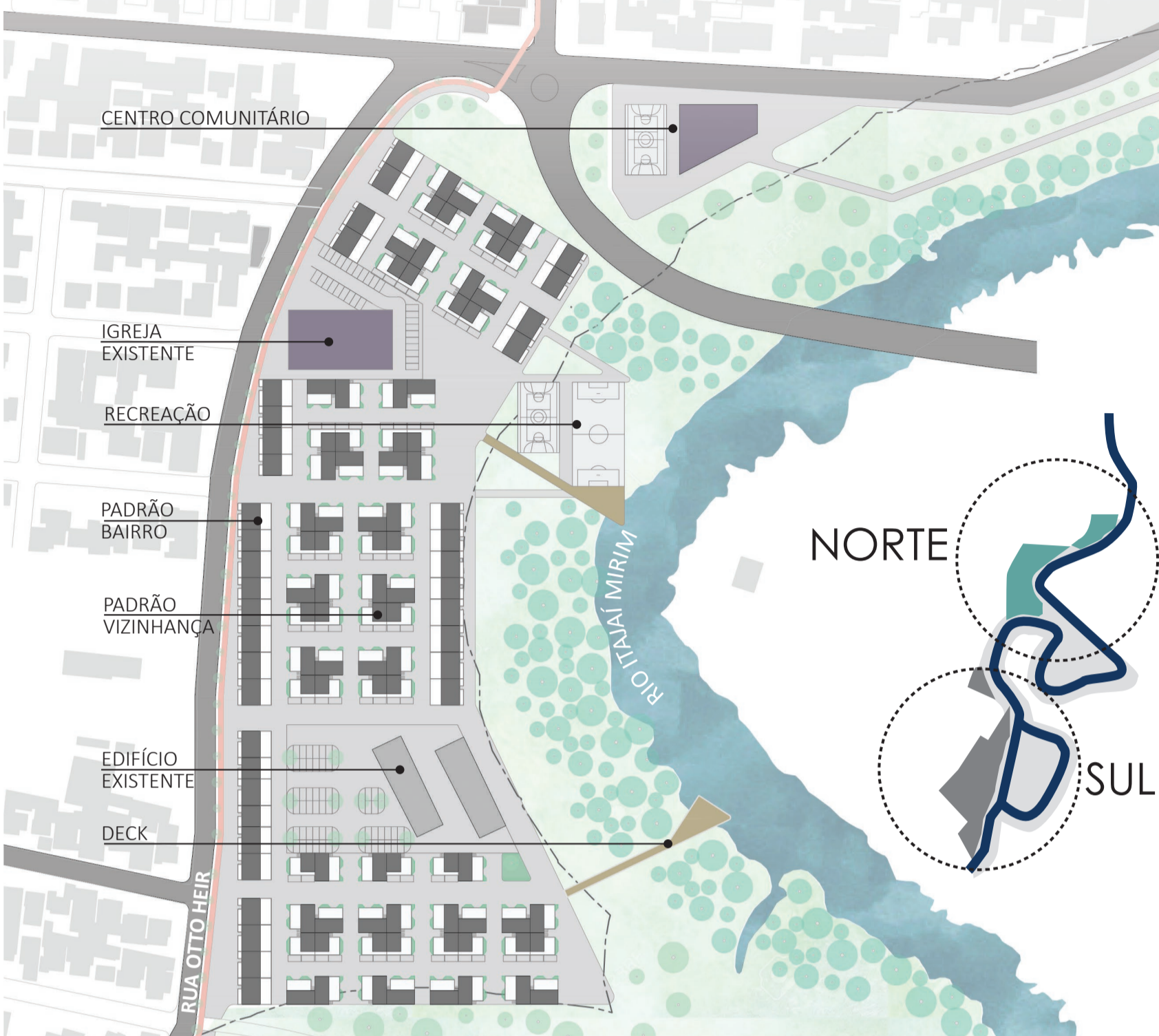


# PROPOSTA

O programa de necessidades foi definido com base no diagnóstico que identificou a necessidade de 390 unidades habitacionais além de equipamentos complementares aos existentes. Foi proposto como principal equipamento uma cooperativa de reciclagem em contrapartida aos dois depósitos de sucata removidos do trecho. A reciclagem é uma atividade econômica importante para a comunidade que pode ser potencializada pela cooperativa. Foi proposta a relocação do atual Centro de Educação Infantil para uma nova estrutura resiliente. Também foram propostos dois novos Centros Comunitários e novos espaços de recreação e lazer mais integrados a paisagem natural.



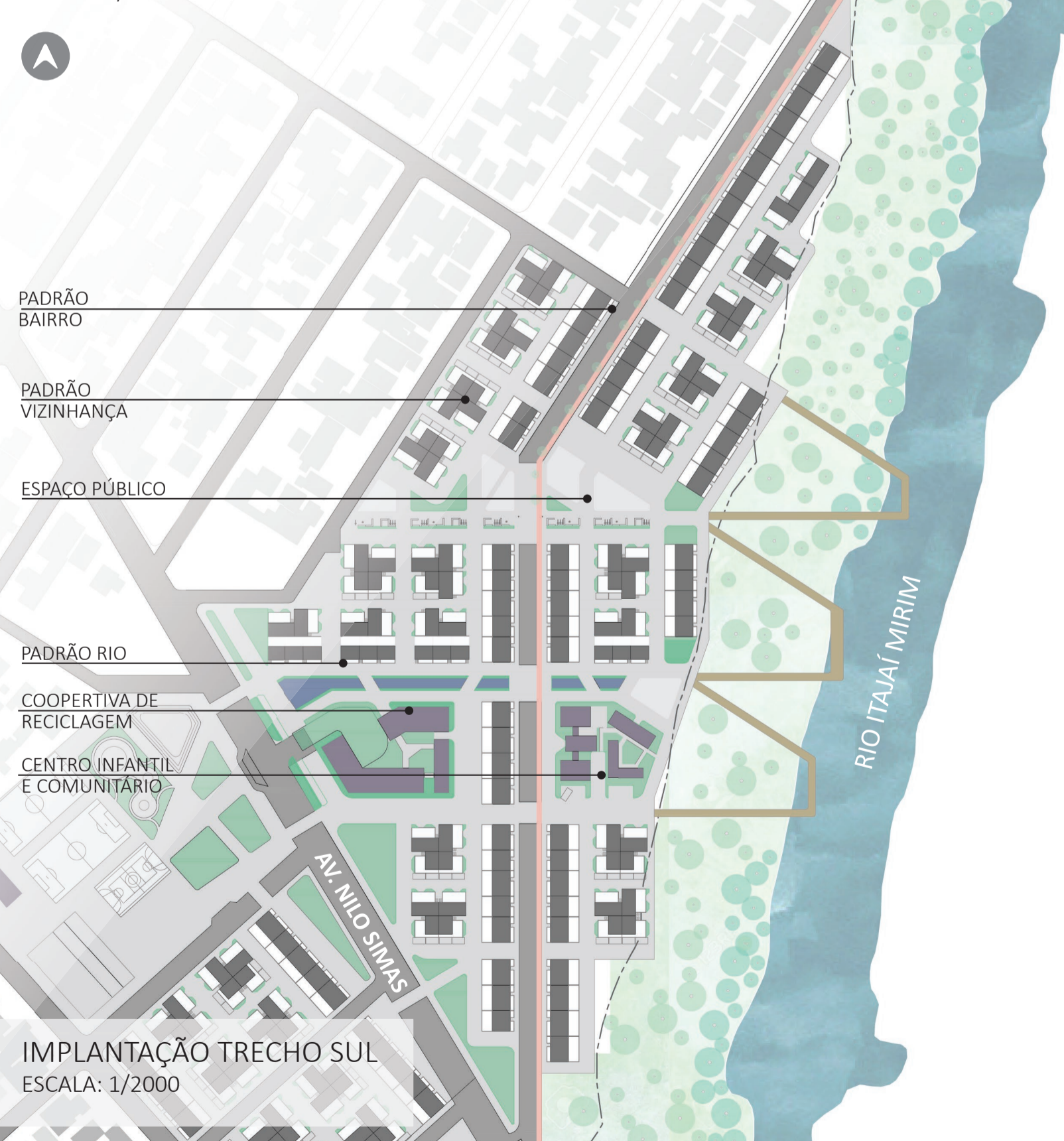
## IMPLANTAÇÃO

A área de intervenção foi dividida em dois trechos: norte e sul. No trecho norte, o condicionante de implantação das unidades foi a delimitação de eixos que conectassem os equipamentos existentes à comunidade e ao rio. A vegetação nativa encontra-se preservada, porém em um trecho onde ela já foi suprimida, foi locado um espaço de recreação, permitido como uso em APP's. O trecho sul é também orientado pelos eixos. O principal eixo interliga os equipamentos existentes, passando pela praça existente revitalizada, pela a cooperativa de reciclagem, centro comunitário e o centro infantil, e é estendido pelo deck até encontrar-se com o rio. Os demais eixos também são estendidos pelos decks.

## OBJETIVOS

Os objetivos propõe intervenções nas diferentes escalas, desde a escala do bairro passando pela escala da comunidade atendida até a escala arquitetônica.

### IMPLANTAÇÃO TRECHO NORTE



### IMPLANTAÇÃO TRECHO SUL

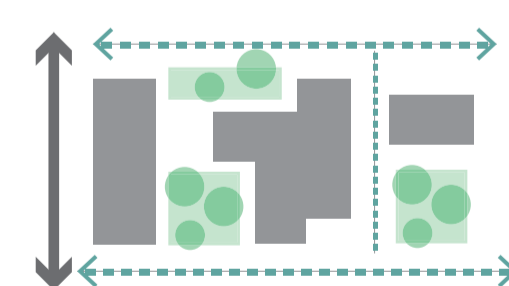
ESCALA: 1/2000



DIRECIONAR O BAIRRO EM DIREÇÃO AO RIO POR MEIO DE EQUIPAMENTOS



INTEGRAR A COMUNIDADE AO RIO POR MEIO DE ACESSOS E USOS PERMITIDOS NAS ÁREAS DE APP



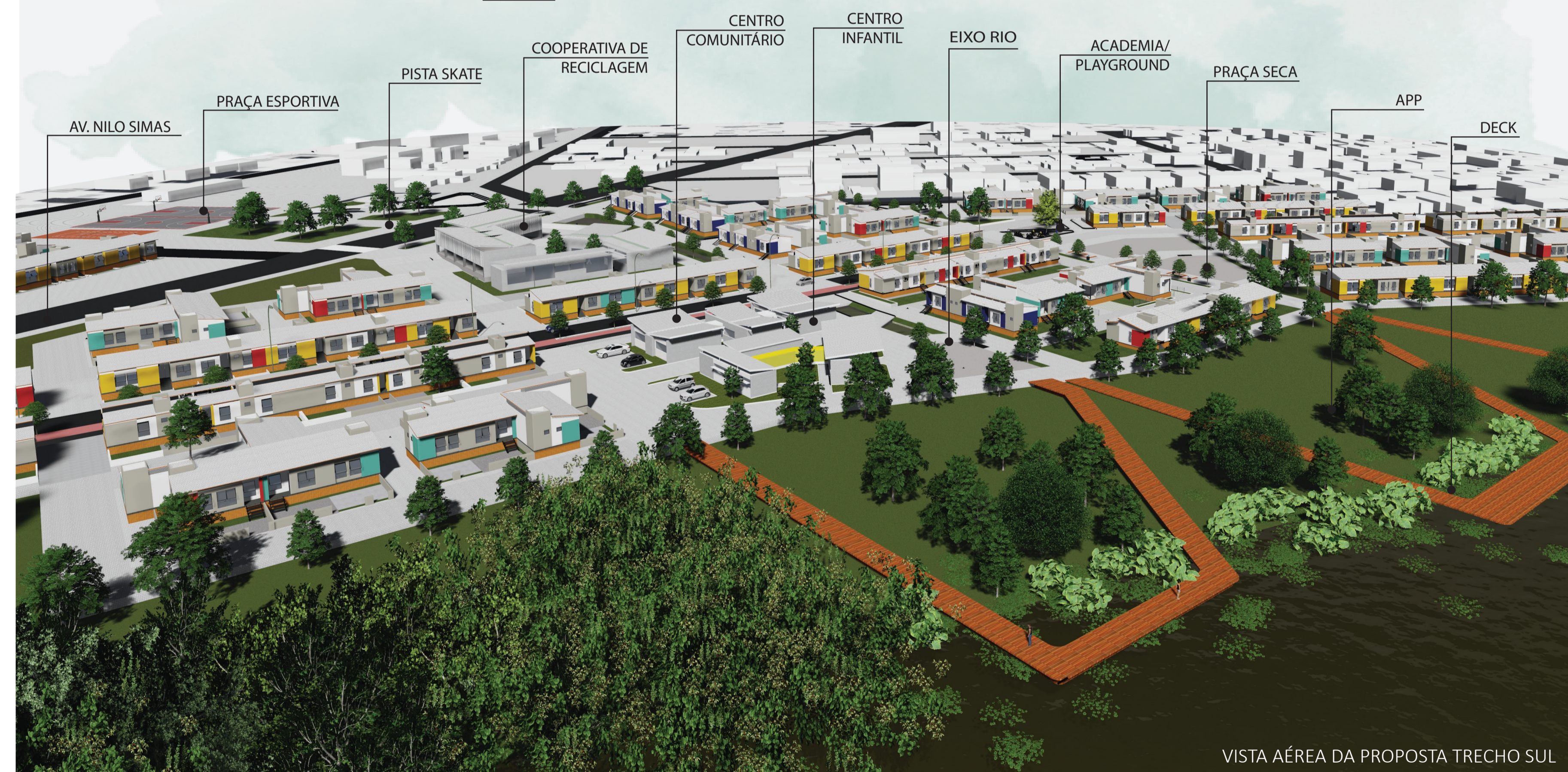
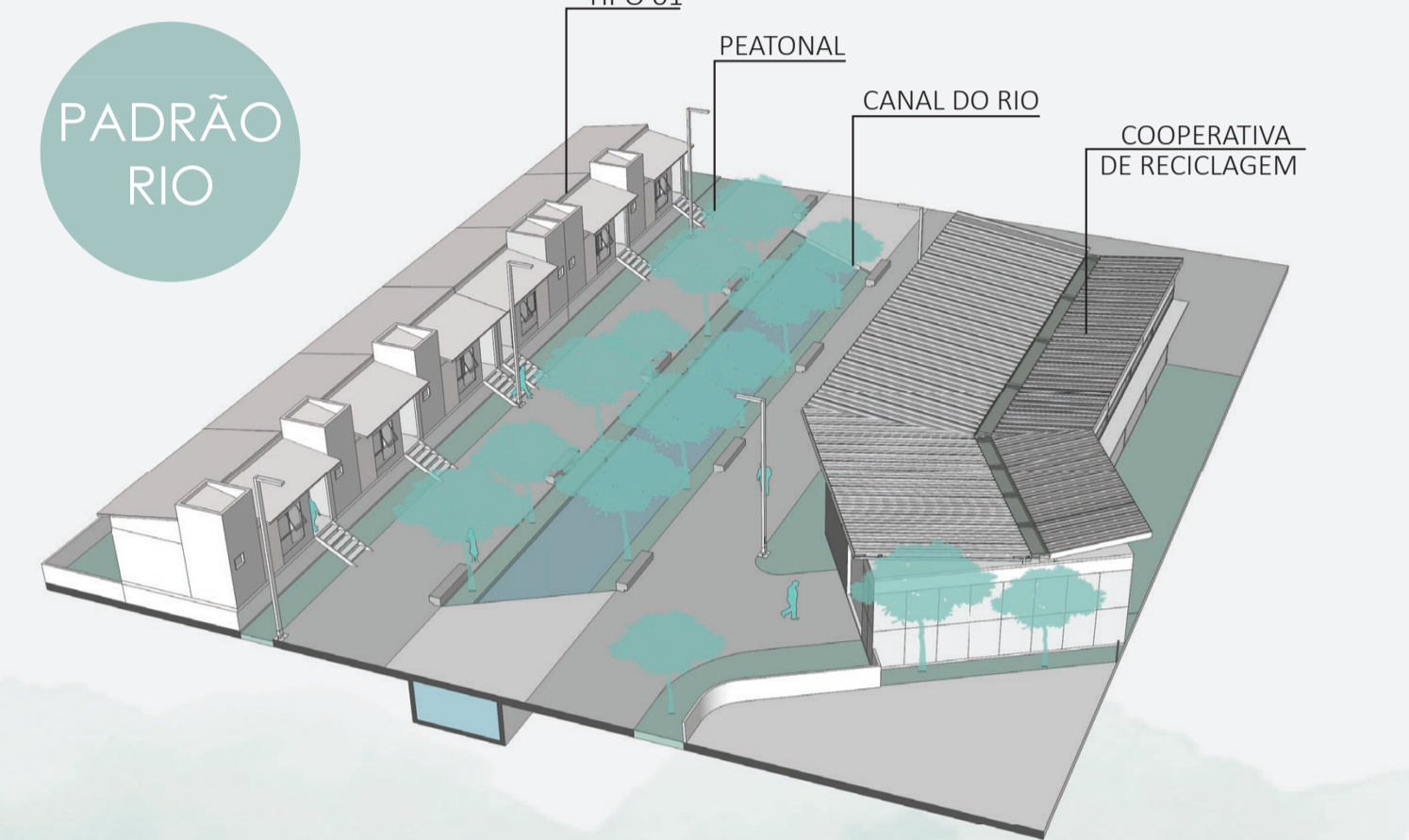
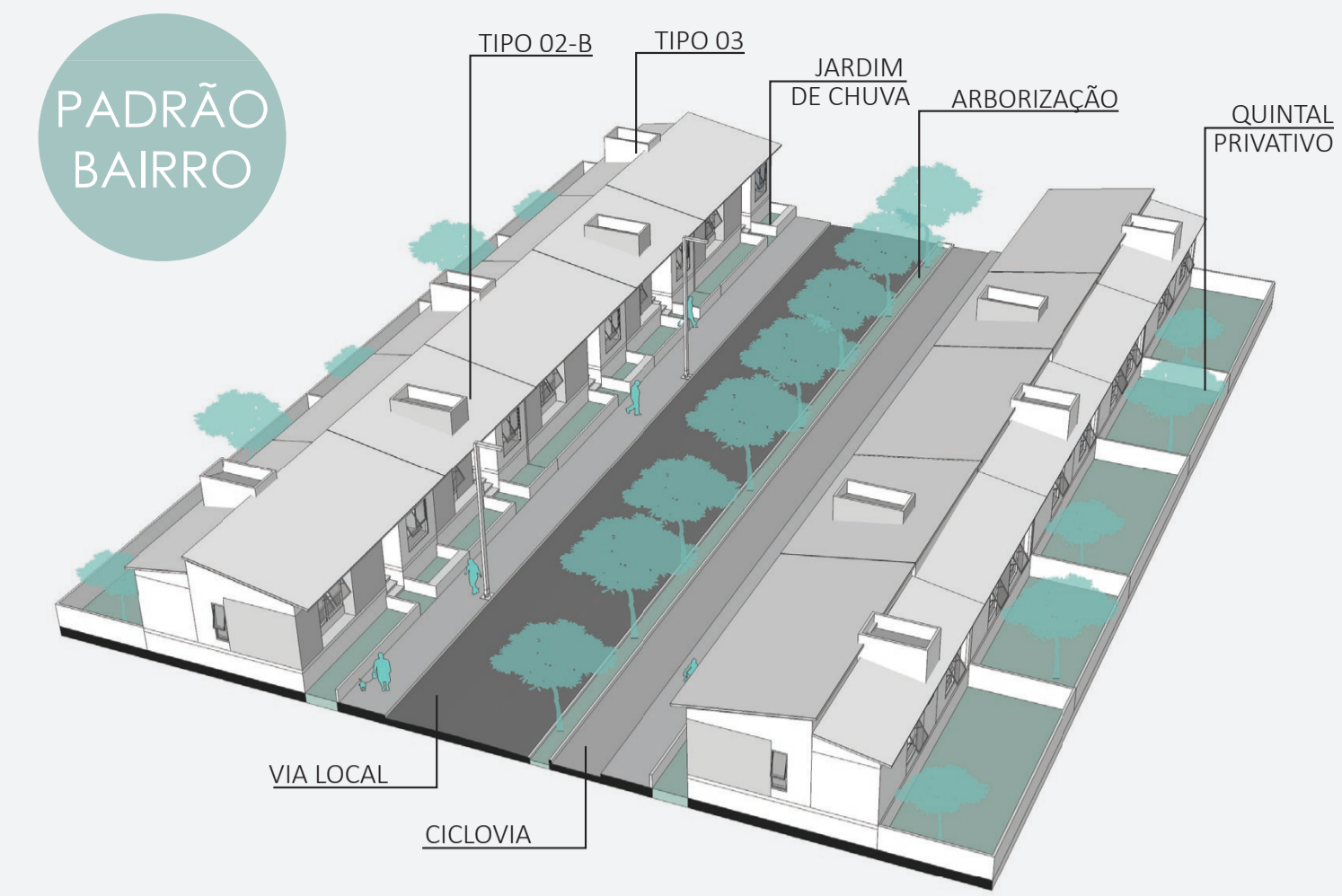
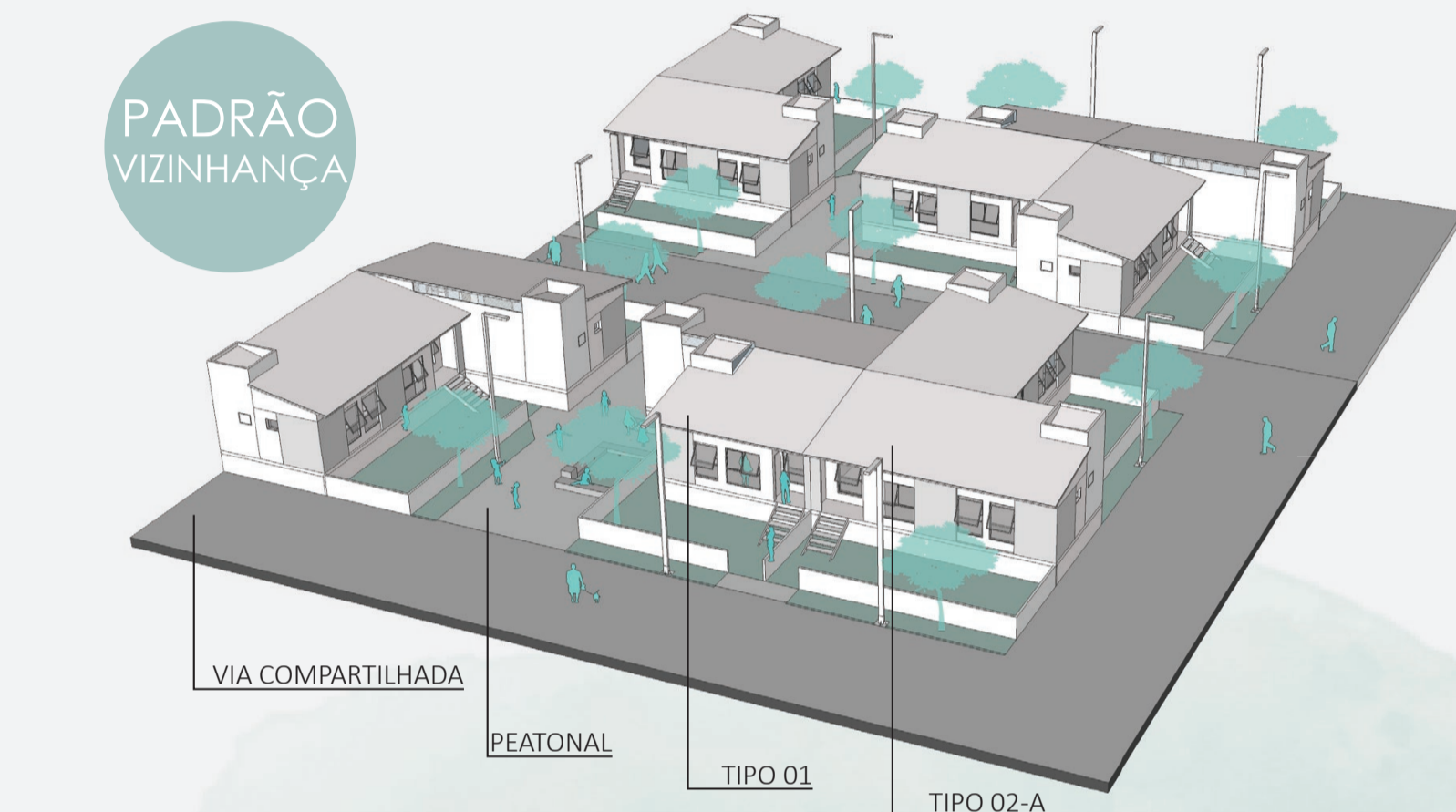
PROMOVER A LEGIBILIDADE, O SENSO DE IDENTIDADE E DE PERTENCIMENTO POR MEIO DOS PADRÕES ARQUITETÔNICOS



GARANTIR A RESILIÊNCIA DAS HABITAÇÕES FRENTE ÀS CHEIAS;

# PADRÕES ESPACIAIS

O uso de padrões espaciais possibilita a legibilidade, criando diferentes cenários. As quatro tipologias foram configuradas criando três padrões espaciais. O padrão espacial "bairro" configura as vias locais que conectam o trecho ao bairro. Ele é formado pelo tipo 03 e 02-B geminados na lateral configurando uma fita. O recuo frontal é reduzido possibilitando a segurança do passeio público. A privacidade é garantida pela elevação da edificação à 1m e pelo jardim. O pátio privado é voltado para o interior da quadra interagindo com as unidades do padrão vizinhança. O padrão espacial "vizinhança" tem o objetivo de proporcionar o senso de comunidade. Se configura pelos tipos 01 e 02-A geminados em formato de leque. Os pátios são voltados para a frente em contato com a via compartilhada e com as praças. O padrão espacial "rio" é utilizado para configurar o eixo pedonal para o rio. As unidades agrupadas em fita fazem frente ao canal criado e interagem com os equipamentos públicos. O canal auxilia na drenagem e permite a comunidade a visualização diária do rio. O padrão é formado pelo tipo 01 que melhor atende a posição solar norte/sul.



VISTA AÉREA DA PROPOSTA TRECHO SUL