

PLANTA BAIXA - EMBRIÃO
ESCALA 1/50

A CASA

As casas foram implantadas em dois tipos de lotes, respeitando as medidas mínimas da legislação vigente. Aqueles voltados para a via principal possuem uma testada maior, de 7,66m e uma profundidade menor, de 17,50m, com uma área total de 134 m². Neles estão implantadas as casas de esquina, e as casas de meio de quadra estão soltas do lote em uma das laterais. Os lotes das vias secundárias possuem uma testada de 5,50m e uma profundidade de 23m. Neles, as casas são implantadas em fita, sem recuos laterais, e eles permitem a ampliação por parte dos moradores no fundo do lote.

Apesar de implantadas em lotes diferentes, todas as moradias partem de uma tipologia embrião, que permite diversos arranjos e pode ser implantada em lotes com dimensões variadas, além do que essa proposta contempla. A planta base apresenta uma sala de estar, jantar, cozinha e lavanderia integradas, dois dormitórios e um banheiro social, em uma área de 55m², e pode facilmente ser adaptada, garantindo a acessibilidade universal.

A volumetria e a materialidade das casas acompanham o entorno construído, em que se identifica uma maioria de casas de alvenaria e telhados cerâmicos aparentes. Buscou-se, com isso, uma arquitetura coerente e apropriada, de fácil execução e alinhada com a realidade local.

Adotou-se como solução construtiva uma estrutura independente em concreto armado, com fechamentos em blocos cerâmicos (desenho 4). Além de ser uma técnica amplamente difundida entre a população e que faz uso de materiais facilmente encontrados, ela permite alteração nos fechamentos sem o comprometimento da estrutura, de forma que os moradores podem facilmente fazer adaptações. Vigas intermediárias, além da função estrutural, facilitam a instalação de um mezanino.

A planta de forma compacta, que evita recortes e reentrâncias, reduz a área de paredes externas, otimizando o uso de recursos e reduzindo as trocas térmicas com o ambiente, melhorando, consequentemente, o desempenho energético das casas. Os telhados cerâmicos com isolamento térmico, além de configurarem um pé direito amplo que atenua o desconforto por calor, protegem as fachadas e as esquadrias da chuva e do sol alto dos meses mais quentes. As aberturas voltadas para frente e para os fundos permitem a ventilação cruzada, melhorando a qualidade do ar interior e regulando a temperatura. Na cobertura, são facilmente instalados sistemas fotovoltaicos e de aquecimento de água, para os quais se propõe que sejam projetadas esperas e incentivado o uso, bem como de sistemas de captação das águas pluviais e fossas sépticas ecológicas.

REFERÊNCIAS

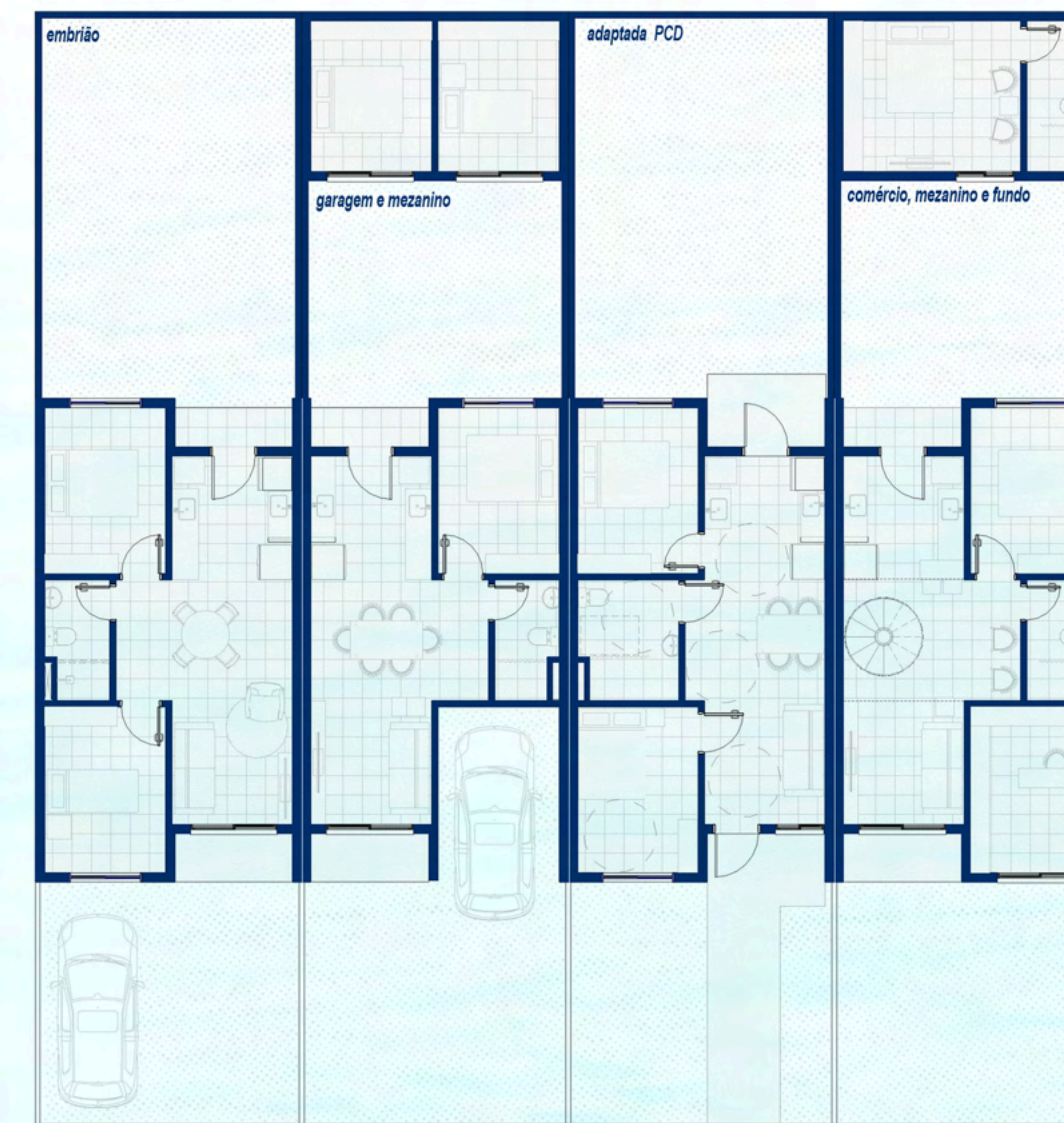
- BENEDET, Michelle Souza. Urbanidade em frente de água. *O encontro da água, da cidade e das pessoas*. 2019. Tese (Doutorado em Arquitetura) - Faculdade de Arquitetura e Urbanismo, Universidade de São Paulo, São Paulo, 2019.
- CALVETTI, Fernando. *Análise de Projeto de Urbanização em Áreas de Baixa Renda*. Faculdade de Arquitetura e Urbanismo, Universidade do Estado de Santa Catarina, Laguna, 2024.
- INSTITUTO BRASILEIRO DE GEOGRAFIA E ESTATÍSTICA (IBGE). *Área territorial e população*. Rio de Janeiro: IBGE, 2023.
- PREFEITURA MUNICIPAL DE LAGUNA. *Equipe Técnica Multidisciplinar Projeto Bairro Legal*. Secretaria de Planejamento e Desenvolvimento Econômico e Social. Estudo para revisão do Termo de Referência do Projeto Bairro Legal: Termo de Compromisso no 0352504-23/2011/Ministério das Cidades/ Caixa firmado pela Prefeitura Municipal de Laguna e a União Federal. Laguna/SC, 2017. 190 p."
- PREFEITURA MUNICIPAL DE LAGUNA. Plano Municipal de Habitação de Interesse Social do Município de Laguna. Laguna/SC, 2008.
- SCHNEIDERS, Agostinho; PIUCCI, M. Adèle. As contradições sócio-econômicas no processo de produção e reprodução do espaço urbano no bairro Magalhães, município de Laguna, estado de Santa Catarina. *Montevideo. ENCONTRO DE GEOGRAFOS DA AMERICA LATINA*, 12: 2009. Disponível em: <http://observatoriogeograficoamericalatina.org/megal12/Geografosocioeconomica/Geografaurbana169.pdf>. Acesso em 1 out. 2024.



PERSPECTIVA - RUA UM



PERSPECTIVA INTERNA - EMBRIÃO

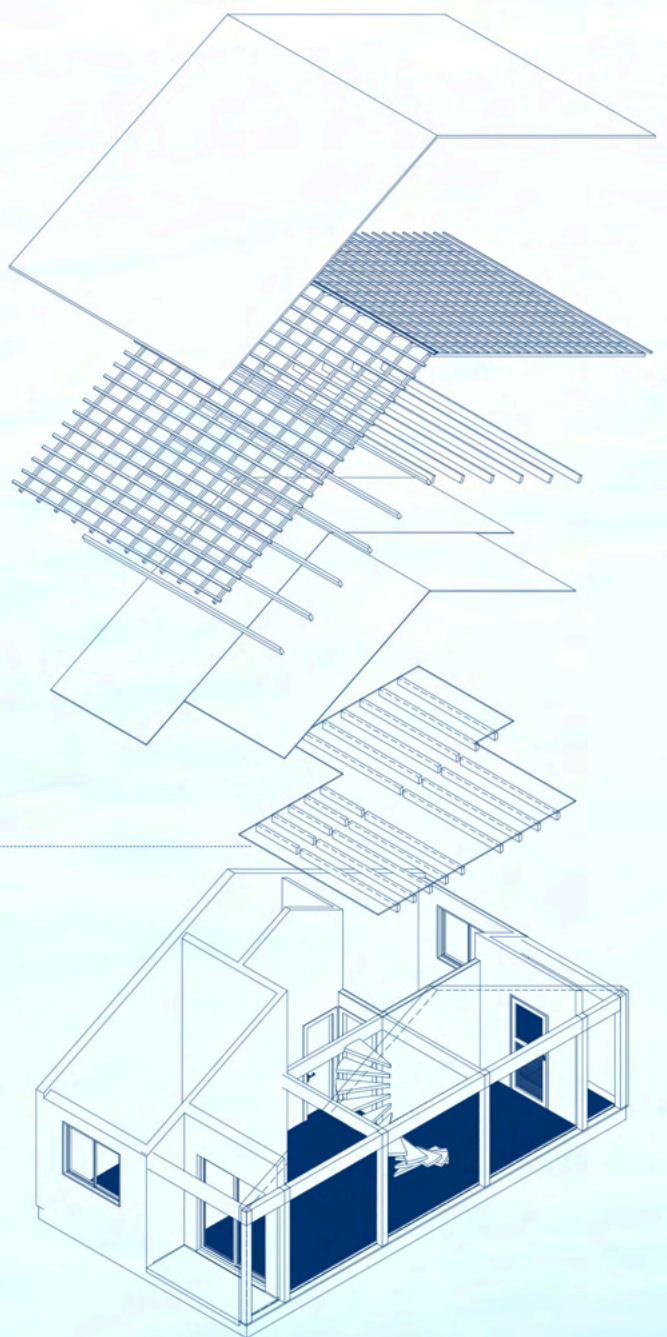


PLANTA BAIXA
VARIAÇÃO DAS TIPOLOGIAS RESIDENCIAIS

COBERTURA
Telha Cerâmica

FORRO
Madeira

MEZANINO
Madeira



PERSPECTIVA EXPLODIDA
TIPOLOGIA COM MEZANINO

